

# 國軍台中總醫院

## 下午大腸鏡檢查注意事項

一、檢查日期：\_\_\_\_\_月\_\_\_\_\_日，下午：\_\_\_\_\_時\_\_\_\_\_分

二、檢查地點：檢查當天，請至「內科鏡檢室」報到。

三、請先詳閱背面「用藥調整」說明。

四、飲食限制（詳見背面，飲食說明圖）：

1.檢查前三天(\_\_\_\_月\_\_\_\_日)開始吃「低渣食物」，如：稀飯、肉鬆、碎肉、蛋花湯、白麵包、白麵條、布丁；**不可以吃蔬菜、水果、堅果類。**

2.檢查前一天(\_\_\_\_月\_\_\_\_日)「低渣食物」只能吃到中餐，中午過後改「清流質飲食」，如：雞湯、糖水、咖啡、運動飲料、汽水(含糖分飲料等)。

**不可以喝牛奶、豆漿、奶類、麥片五穀粉等製品，也不要喝含有果粒/肉塊/肉渣的飲品或湯品。**

3.檢查當天(\_\_\_\_月\_\_\_\_日)持續喝「清流質飲食」，直至檢查結束。

五、檢查前使用藥物準備：(「保可淨」、「耐福力散」有專用說明書)

1.檢查當天(\_\_\_\_月\_\_\_\_日)：

早上起床 7 點開始服用「MAGVAC 鎂福」一瓶 (一小時內喝完)，在 8 點時一次吃完四顆「Bisadyl 秘瀉樂」藥丸，早上 8 點到 12 點，每一小時喝 500c.c 清流質，至少喝 1500c.c~2000c.c 以上，直至解便時呈黃色糞水、無糞渣，才不會影響大腸鏡檢查。

2.(1)檢查前一天 (\_\_\_\_月\_\_\_\_日)：晚上 6 點先喝第一瓶的「富利瀉」，接下來三小時，每一個小時要喝 300~500c.c 的水，最少要喝到 900c.c，可以喝到睡覺前 1 小時。

(2)檢查當天(\_\_\_\_月\_\_\_\_日)：早上 7 點開始喝第二瓶富利瀉，接下來三小時，每一個小時要喝 300~500c.c 的水，可以喝到檢查前，直到大便剩下黃色糞水，無糞渣。

3.(1)檢查前一天 (\_\_\_\_月\_\_\_\_日)：晚上 5 點 1000 c.c 水或清流質，泡第 1 包「腸見淨」，每 15 分鐘喝 250 c.c ( 限水或洗腎病人補充清流質請諮詢主治醫師 )。

(2)檢查當天(\_\_\_\_月\_\_\_\_日)：早上 7 點 1000 c.c 水或清流質，泡第 2 包「腸見淨」，每 15 分鐘喝 250 c.c，之後清流質食物(糖水、運動飲料)可持續喝到檢查前，直到大便剩下黃色糞水，無糞渣( 限水或洗腎病人補充清流質請諮詢主治醫師 )。

六、檢查當天，可以喝「清流質(清澈如水的流質)」，**勿只喝開水或空腹(避免血糖過低)。**

七、請攜帶**健保卡**，至**內科鏡檢室**報到，並確認已填妥**檢查同意書及說明書**。

八、若有疑問或更改檢查日期，請來電洽詢(04)2392-5948 直腸外科-護理師。

檢查當天，出門前約 1 小時，執行灌腸(可參考灌腸液的說明書)，先在肛門口塗些乳液或凡士林，放鬆肛門口，溫和緩慢的將灌腸器的頂端塞入肛門內，並緩慢推進至肛門頂到瓶口為止，然後再以手將灌腸液推進肛門內，至藥液完全灌入為止。灌完後，盡量等 10-15 分鐘，再排便。

## 飲食說明

### 檢查前三日，可以進食的飲食



白稀飯



白吐司



白饅頭



白麵條  
白麵線



海綿蛋糕  
(不含牛奶)



去皮的  
魚肉  
(去皮、不要帶筋)



蒸蛋



蛋花湯

### 檢查前三日，不可以進食的飲食



蔬菜  
水果



奶類  
製品



高纖  
豆漿



深色  
飲料

### 檢查前日午後，只進食清流質飲食



運動飲料



粥湯/肉湯  
魚湯/菜湯



無渣飲料  
無渣果汁

※若您為便秘或特殊體質者，鏡檢前的飲食宜更加慎重，可諮詢專業人員，以確保清腸效果。

### 關心與提醒事項

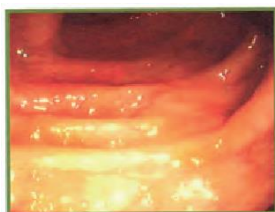
#### 用藥調整

- 降血糖藥開始服用瀉劑後停用。
- 抗凝劑停藥：從\_\_\_\_月\_\_\_\_日起停藥一週 (如:阿斯匹靈)。
- 有慢性病須長期服用藥物者(如高血壓、心臟病、糖尿病、氣喘等)，當日早晨停藥乙次(氣喘噴劑請照常使用)，並請自行攜帶藥物，於鏡檢查後 60-120 分鐘後服用。

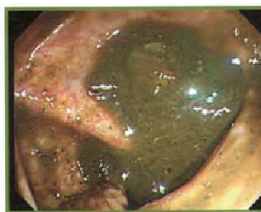
※ 抗凝劑包含促血循、通血路 ( 如:阿斯匹靈/伯基、保栓通、敵血栓 )。

※ 藥品無法辨別時，請與醫師討論。

### 清腸比較



飲食控制好



飲食控制差

糞便不澄清  
請多補充水分，至少 1,000c.c.



糞便澄清透明黃色  
代表清腸乾淨結束

